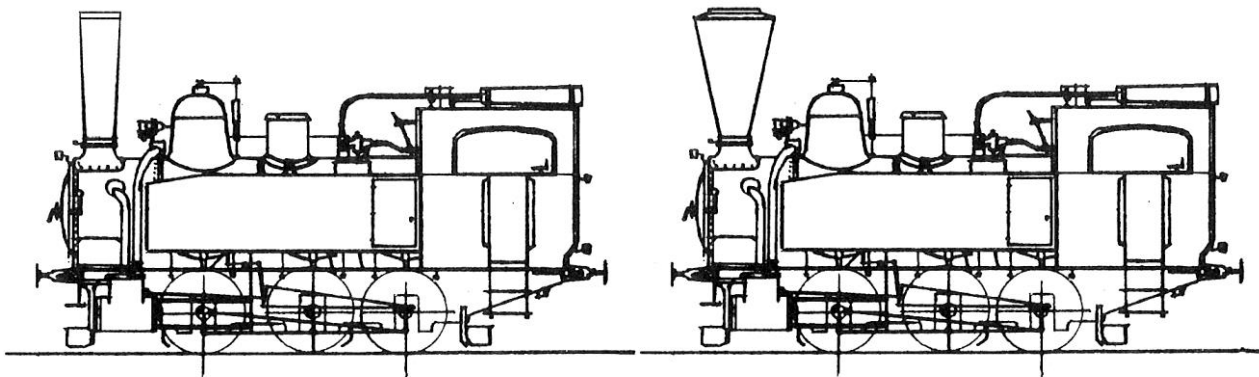


Reihe 32d (Südbahn, Sulmtalbahn)

Technische Daten der Südbahnreihe 32d



| | |
|------------------------------|---------------------------|
| Baurart | C-n2t |
| Kesseldruck | 12 bar |
| Rostfläche | 1,20 m² |
| Zylinderdurchmesser | 360 mm |
| Kolbenhub | 520 mm |
| Äußere Steuerung | Bauart Stephenson |
| Innere Steuerung | Flachschieber |
| Leistung | 320 Psi |
| Spurweite | 1435 mm |
| Treibraddurchmesser | 1.136 mm |
| Länge über Puffer | 7,434 m |
| Dienstgewicht | 34,8 t |
| Kohlevorrat | 2,3 t |
| Wasservorrat | 4,0 m³ |
| Höchstgeschwindigkeit | 45 km/h |

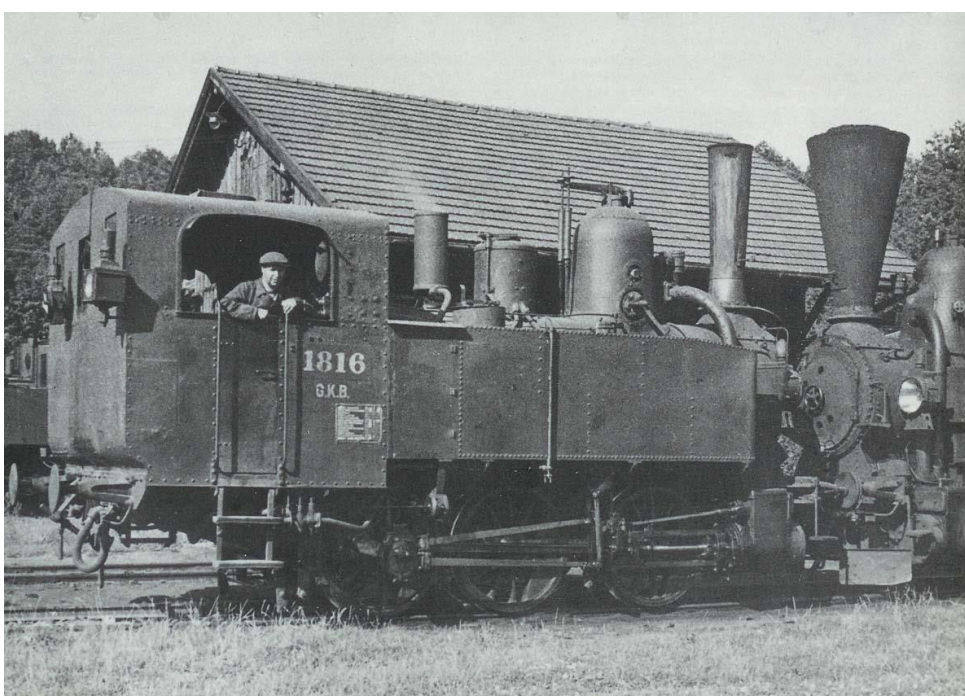
Geschichte:

Für die Lokalbahnstrecken beschaffte die österreichische Südbahngesellschaft kleine Tenderlokomotiven der Baureihe 32d. Von dieser Bauart wurden insgesamt 44 Stück gebaut. Ein typisches Merkmal war der übergroße Kegelschlot. Sie waren der Zugförderung Wien, der Rohitscher Lokalbahn sowie der Lokalbahn Barcs - Pakrac zugeteilt. Auch die AG Sulmtalbahn bestellte 1907 zwei Maschinen, die als Nr.1 „Wies“ und Nr.2 „Leibnitz“ bezeichnet wurden.

1927 wurden von der GKB vier Lokomotiven dieser Baureihe erworben die im Verschubdienst und leichten Personenzugdienst eingesetzt. Allerdings schied die GKB diese bereits 1931 – 1934 aus.

Bei der Sulmtalbahn blieben die „Wies“ und „Leibnitz“ – die später dann als „1 Sulm“ und „2 Sulm“ bezeichnet – noch bis 1956 im Einsatz, ehe sie zur ÖAM in Zeltweg abgegeben wurden. Die „1 Sulm“ war sogar bis 1983 im Einsatz ehe sie an die Lienz Eisenbahnfreunde abgegeben wurde. Dort wird sie museal erhalten.

Ein weiteres Exemplar – allerdings ohne Bezug zur GKB / Sulmtalbahn - dieser Baureihe steht vor dem Bahnhof in Marburg (Slowenien) als Denkmal.



GKB Dampflokomotive „1816“
Baujahr 1898, Fabriknummer 4108
Hersteller WrN - Aktiengesellschaft der Lokomotivfabrik, vorm. G.Sigl, Wiener Neustadt

Alle „32d“ bei der GKB / Sulmtalbahn:

| Lok Nr. | Achsfolge | Hersteller | Baujahr | Fabrik Nr. | Bemerkung |
|---------|-----------|------------|---------|------------|----------------------------|
| 1816 | C-n2t | WrN | 1898 | 4108 | Ex BBÖ, 1927 an GKB + 1934 |
| 1819 | C-n2t | WrN | 1899 | 4251 | Ex BBÖ, 1928 an GKB + 1934 |
| 1821 | C-n2t | WrN | 1901 | 4426 | Ex BBÖ, 1928 an GKB + 1932 |
| 1822 | C-n2t | WrN | 1906 | 4650 | Ex BBÖ, 1928 an GKB + 1931 |

| | | | | | |
|--------|-------|-----|------|------|--|
| 1 Sulm | C-n2t | WrN | 1907 | 4731 | 1907 am Sulmtalbahn, 1924 an BBÖ; ab 1930 GKB-STB; 1956 an ÖAM, Zeltweg als 290.1; 1983 an Privat – Eisenbahnfreunde Lienz |
| 2 Sulm | C-n2t | WrN | 1907 | 4732 | 1907 am Sulmtalbahn, 1924 an BBÖ; ab 1930 GKB-STB; 1956 an ÖAM, Zeltweg als 290.2; + 1975 |

C – n2t ... 3 fach gekuppelte Tendermaschine mit 2 Zylindern mit Nassdampftraktion
WrN ... Aktiengesellschaft der Lokomotivfabrik, vorm. G.Sigl, Wiener Neustadt
STB ... Sulmtalbahn
ÖAM ... Stahlwerk Zeltweg
BBÖ ... Österreichische Bundesbahn